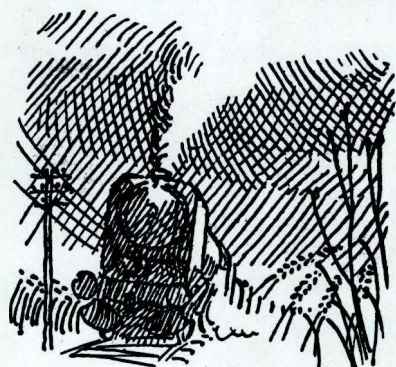




9

DANSK
LOKOMOTIV
TIDENDE



DANSK LOKOMOTIV TIDENDE

5. MAJ 1966 — 66. ÅRGANG

9

Indhold:

Dyrere husleje	2
Begrebet »farlige stationer«	3
Criquet-banen 60 år	5
Tjenestetidsudvalgets betænkning ..	7
Personalialia	14
Ansøgningsliste til feriehjemmet ..	15
Damernes Dag	16

Redaktører:

E. Greve Petersen
(ansvarshavende)
K. B. Knudsen.

Redaktion og ekspedition:
Hellerupvej 44, Hellerup.
Telefon Hell. 7269.
Kontortid 9-16.
Lørdag lukket.

Frederiksberg Bogtrykkeri
Howitzvej 49.

Der har som bekendt været nedsat et udvalg – Tjeneste- og lejeboligudvalget af 17. juni 1964 – som har afgivet betænkning om fastsættelse af boligbidrag i tjeneste- og lejeboliger. Vi skal på et senere tidspunkt beskæftige os med betænkningens enkeltheder.

Ændringer i grundlaget for den hidtidige beregningsform, som baseres på boligens størrelse, alder, kvalitet og udstyr, har man ikke fundet rimelighed i, fordi det nuværende lejefastsættelses-system har virket tilfredsstillende. Spørgsmålet har derimod været, om man kunne foretage en procentvis ensartet forhøjelse af alle de gældende lejesatser. Strukturforandringen i den private boligmasse ville dog betyde procentvis for stor lejeforhøjelse især i de ældre tjeneste- og lejeboliger. Udvalget har fundet det rimeligt og tilstrækkeligt, at gå ud fra boligernes alder og udstyr med tekniske installationer. For hver af installationerne vand, gas, wc og bad med kar eller bruse fastsættes lejen 1 sats højere (efter lejesatsskemaet) end den bolig som ikke har sådan installation, medens centralvarme sættes 4 satser højere. Lejeforhøjelserne gradueres også i forhold til beliggenhed, således at hovedstadsområdet får størst forhøjelse, provinsbyerne lidt mindre og landdistrikterne mindst. Endvidere spiller størrelsen en rolle, og med særlig baggrund bliver den procentvise stigning størst for boliger i området 82-100 m². Tjenesteboliger fastsættes 3 satser lavere end en tilsvarende lejebolig. Med passende mellemrum skal lejen fremtidig reguleres under hensyntagen til huslejeændringer på det private boligmarked. Senere skal det overvejes, på hvilken måde huslejeudlignings-ordningen på det private boligmarked eventuelt skal influere på tjeneste- og lejeboligers lejefastsættelse. Medens der ingen ændringer bliver i reglerne for vedligeholdelse af tjenesteboliger, kan brugeren af en lejebolig efter 1. april 1967 fremsætte krav om indvendig vedligeholdelse (d.v.s. tapetsering, maling, hvidtning) i det omfang, de siden denne dato af staten afholdte udgifter til indvendig vedligeholdelse ikke overstiger 10 pct. af det boligbidrag (ekskl. garagebidraget), der efter 1. april 1966 er betalt af boligen. Ved brugerskifte efter 1. april 1967 kan der herudover anvendes et beløb til indvendig vedligeholdelse på 5 pct. af det siden sidste brugerskifte erlagte boligbidrag, dog maksimalt af boligbidraget for en 5-årig periode tidligst begyndende fra 1. april 1966. Den nye lejefastsættelse skal have virkning fra 1. august 1966.

Begrebet »farlige stationer«

Ved trafikkontrollør J. P. Richardt, signalvæsenet



Fig. 1. Signal nr. 106 »kendingsmærke for togvej med kort forløb«

Generaldirektoratet har besluttet med gyldighed fra køreplansskiftet søndag den 22. maj 1966 at afskaffe det ved statsbanerne gennem mange år kendte begreb »farlige stationer«.

I henhold til sikkerhedsreglementets § 29 er en »farlig station« en station med én eller flere indkørselstogveje (»farlige togveje«), hvor afstanden fra togenes standsningssted til et farepunkt ikke i alle tilfælde er mindst 140 m. Farepunktet kan i mange tilfælde være en sporstopper for enden af sporet, men det kan også være et »punkt«, hvor berøring med fjendtlige tog- eller rangerbevægelser er mulig. I samme paragraf er det foreskrevet, at lokomotivføreren under indkørslen til »farlige togveje« skal nedsætte hastigheden således, at toget under alle forhold med sikkerhed kan standses på rette sted, og endvidere er det pålagt togpersonalet at udvise skærpet agtpågivenhed under indkørslen til »farlige stationer«, således at det til enhver tid er rede til at betjene alle forhåndenværende bremsemidler.

Nu vil der sikkert være en del, som spørger, hvorfor man afskaffer en ordning, som stort set har virket tilfredsstillende gennem mange år. Man må imidlertid have for øje, at der i de seneste år har fundet en stor anlægsvirksomhed sted ved statsbanerne; ikke mindst af nye spor og sikringsanlæg. I forbindelse med disse anlægsarbejder har det været nødvendigt at udarbejde nye principper for indretningen af sikringsanlæg, idet man ved etablering af de nye anlæg har måttet bestræbe sig på at udnytte såvel spor som sporforbindelser bedst muligt for derved at opnå så stor trafikalsmidighed som mulig. Det foreløbige resultat af disse bestræbelser findes nu som bilagene I–VI til lærebogen »Sikringsanlæggene og deres betjening«. Hovedlinien i disse bilag er,

at man foreskriver en mindsteafstand fra indkørselssignalet til en togvejs endepunkt afhængig af hastigheden, således at mindsteafstanden svarer til bremseafstanden,

at togvejens endepunkt skal være markeret ved et signal, der angiver, at viderekørsel ikke er tilladt (hovedsignal, perronudkørselssignal, dværgsignal eller fast mærke), samt

at der efter togvejens endepunkt skal være en sikkerhedsafstand, hvis længde er bestemt af stationens og sporets karakter (gennemkørselsspor – øvrige spor) samt af indkørselshastigheden.

I forbindelse med afskaffelsen af begrebet »farlige stationer« er det også værd at lægge mærke til, at trykluftbrensens anvendelse indtil 1940 stort set var be-

grænset til kun at omfatte motortog, og at man det nævnte år var så vidt fremme med monteringsarbejderne, at også godstog i stor udstrækning kunne fremføres på trykluft, samt at brugen af trykluftbremser blev gjort obligatorisk for alle arter tog ved rettelsen af sikkerhedsreglementets § 17 den 26. maj 1963. Hele denne udvikling har medvirket til togenes sikre fremførelse, og det usikkerhedsmoment, der trods alt var forbundet med brugen af skruebremser, er nu forsvundet.

Et andet forhold, som har medvirket til, at tiden er løbet fra bestemmelserne om farlige stationer, er brugen af hastighedsvisere på indkørselssignaler. Indførelsen af hastighedsviseren (oprindelig retningsviseren) gjorde det muligt for stationerne at ændre togenes sporbenyttelse uden forudgående underretning, men dog under anvendelse af særlig signalgivning. Denne udvikling blev videreført, da der ved hastighedssignaliseringens indførelse i april 1961 blev åbnet mulighed for, at stationer med indkørselssignaler, der kan vise »kør« med brandgult lys over grønt lys og er forsynet med hastighedsviser (siden ændret til også at gælde stationer uden hastighedsviser), kan ændre togenes sporbenyttelse uden forudgående underretning og uden anvendelse af særlig signalgivning. På stationer med enkelte farlige togveje, hvor indkørselssignalet er indrettet som foran anført, er der altså mulighed for, at stationen kan ændre togets sporbenyttelse fra en »ikke-farlig« togvej til en »farlig« togvej, uden at lokomotivføreren får underretning herom. I sådanne tilfælde er det derfor af mindre værdi at gøre opmærksom på, at stationen har farlige togveje.

Afskaffelse af begrebet »farlige stationer« vil medføre visse ændringer af reglementer m.v. I sikkerhedsreglementet vil § 29 således bortfalde, og i tjenestekøreplanerne vil man ophøre med at understrege stationsnavnene med fuldt optrukket streg henholdsvis med punkteret streg, ligesom fortegnelsen i tjenestekøreplanens indledende bemærkninger (TIB) over stationer med enkelte farlige togveje vil udgå. Også i signalreglementet sker der en ændring, idet det nuværende signal nr. 106 »kendingsmærke for farlige stationer« bortfalder, og i stedet for indfører man et nyt signal nr. 106 »kendingsmærke for togvej med kort forløb«. Dette signal bliver et rektangulært, hvidt skilt med rød kant, hvorpå afstanden fra mærket til togvejens endepunkt er anført (se fig. 1). Nærmere om dette signals anvendelse findes i det efterfølgende.

Begrebet »farlige stationer« kan selvsagt ikke med ét slag afskaffes, uden at der gennemføres foranstalt-

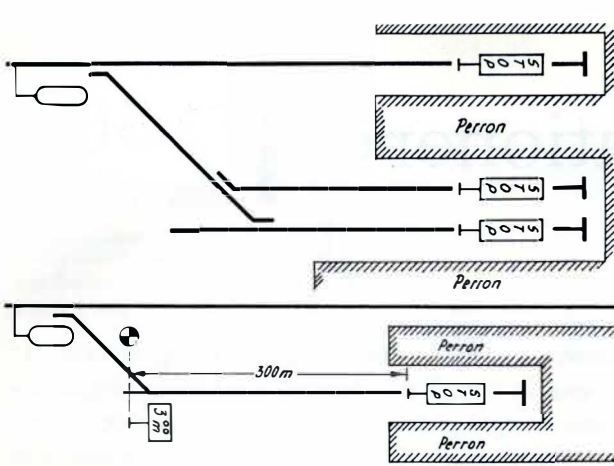


Fig. 2. Station, hvor enhver indkørselstogvej ender foran en sporstopper.

4

Fig. 3. Station, hvor kun enkelte togveje ender foran en sporstopper.

ninger, som træder i stedet for de hidtidige bestemmelser m.v. Det vil her være lettest at forklare de ændrede forhold ud fra forskellige typer »farlige stationer«.

På stationer, hvor *enhver* indkørselstogvej ender foran en sporstopper (f.eks. Helsingør og Korsør), vil signal nr. 108 »almindeligt stopmærke« blive opstillet foran disse sporstopper (se fig. 2), og selve sporstopperne vil blive tydeliggjort ved hjælp af lysreflekterende plader. Man forudsætter, at lokomotivførerne ud fra deres strækningskendskab nøje kender disse stationer.

På stationer, hvor kun enkelte togveje ender foran en sporstopper, vil der ligeledes blive opstillet signal nr. 108 »almindeligt stopmærke« foran sporstopperen, og sporstopperen vil blive forsynet med den lysreflekterende plade, men tillige vil der ud for det sted, hvor pågældende togvejsspor entydigt begynder, blive anbragt det før omtalte nye signal nr. 106 »kendingsmærke for togvej med kort forløb« (se fig. 3). Som det vil komme til at fremgå af SIR, tilkendegiver mærket, at lokomotivføreren skal nedsætte hastigheden således, at toget under alle forhold med sikkerhed kan standses senest ved togvejens endepunkt. Den på mærket anførte afstand er afrundet til et tal deleligt med 10, og

for at gøre mærket så lille som muligt og dog tydeligt, er de sidste to cifre kun halvt så store som de øvrige cifre. Hvis afstanden fra mærket til togvejens endepunkt f.eks. er 1230 m, vil påskriften se således ud 12³⁰m. Mærket bliver ikke belyst i mørke, men den røde kant er lysreflekterende, hvilket sammen med taldelens hvide bund bevirker, at skiltet fremtræder tydeligt såvel ved dag som nat.

Ved øvrige hidtil farlige togveje vil man finde det fælles træk, at togvejens endepunkt skal være markeret ved et signal, der viser »stop« eller »forbikørsel forbudt«, eller ved et signal nr. 108 »almindeligt stopmærke«. Endvidere vil der ved visse af disse togveje være opstillet et signal nr. 106 »kendingsmærke for togvej med kort forløb«, idet mærket her er opstillet efter følgende retningslinier:

På stationer, hvor *alle* tog skal standse, opstilles mærket, hvis sikkerhedsafstanden (afstanden fra togvejens endepunkt til et eventuelt »farepunkt«) er mindre end 50 m (se fig. 4 og 5).

På øvrige stationer opstilles mærket, hvis sikkerhedsafstanden er mindre end 120 m (se fig. 4 og 5).

Medens den hidtidige ordning var baseret på angivelser i tjenestekøreplanen, TIB og togplan IX/9 og i mange tilfælde krævede, at togplanen måtte sammenholdes med TIB, vil lokomotivførerne nu gennem signal nr. 106 »kendingsmærke for togvej med kort forløb« få direkte oplysning om afstanden til togvejens endepunkt i de tilfælde, hvor der er anledning til at passe ekstra på.

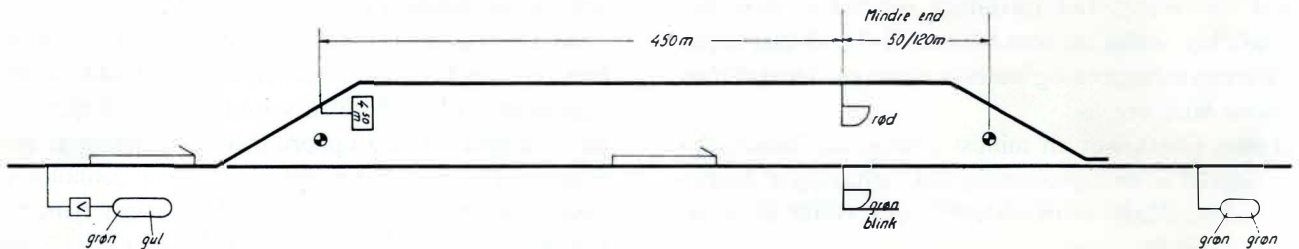


Fig. 4. Station, hvor sikkerhedsafstanden er mindre end 50 henholdsvis 120 m.

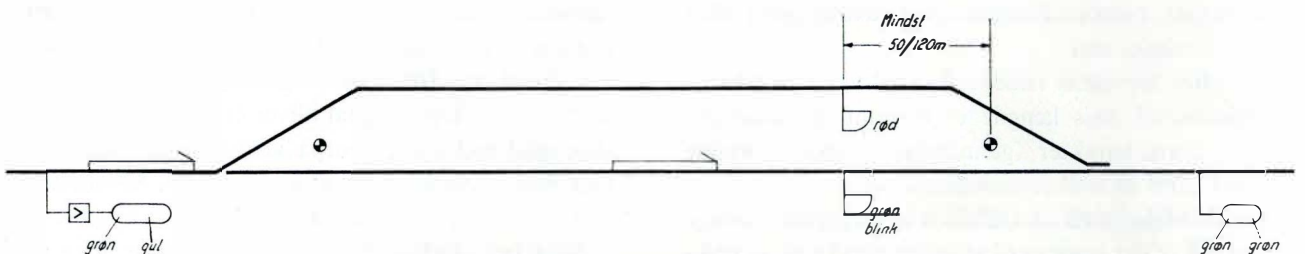


Fig. 5. Station, hvor sikkerhedsafstanden er mindst 50 henholdsvis 120 m.

»Criket-banen« 60 år

Med Bakerloo liniens åbning begyndte den udvikling, der knyttede alle Londons privatejede tunnelbaner sammen til det nuværende net.

Mens politikerne drøfter det københavnske tunnelbaneprojekt, er den offentlige mening om planen ved at tage form. Sidst har således beboere på Amager fremhævet betydningen af snarlig S-tog- og tunnelbaneforbindelse til øen. Lokalbefolkninger kan hente en vis opmuntring til deres kampagner for den første danske t-bane i historien om Londons Bakerloo linie, der nu fejrer 60 års jubilæum. Banen skabtes ved et ualmindeligt privat initiativ.

Forretningsfolk i City havde længe ærgret sig over at være nødt til at forlade deres kontorer længe før lukketid og krydse Themsens broer med hesteomnibus eller til fods for at komme til Lord's cricketbane ved Baker Street, når de, som alle sande briter, ville glæde sig over sidste times spil.

Nogle af dem havde også øje for de forretningsmuligheder, der gemte sig i en mulig t-bane fra Waterloo i City til Baker Street, for trafikken nord-syd var i det hele taget enorm. Financieringsselskaber hørte til de særligt interesserede.

I slutningen af forrige århundrede blev tankerne til virkelighed af én bestemt grund: et nyt boreapparat, kendt som »Greathead-skjoldet« efter ingeniøren, som udviklede metoden og første gang brugte den ved anlæggelsen af en banestrækning fra City til det sydlige London, havde vist at være særdeles velegnet til boring i store dybder – og det krævedes til en t-bane under floden.

1893 forelå de nødvendige tilladelser fra myndighederne til projekt »criket-banen«, og på privat grundlag begyndte borearbejdet fem år efter fra en kunstig ø i Themsen, ved Hungerford broen.

På øen opførtes værksteder og andre bygninger samt kraftstation, der forsynede maskiner og leverede lys. Arbejdsskakter blev nedsænket fra øen, udgravet jord førtes op gennem skakterne og læssedes i pramme.

Pengemangel

»London & Globe Finance Corporation« – et minefinancieringsselskab – havde investeret et beløb svarende til 14 millioner kroner i jernbaneprojektet, men selskabet kom to år efter i økonomiske vanskeligheder og måtte indstille arbejdet på den ny t-bane.

I næsten ét år lå arbejdet stille. Knuden syntes uløselig. Den blev løst af en amerikaner, Charles Tyson



PASSENGERS FOR THE FIRST TRAIN AT BAKER STREET

Fra Bakerloo liniens åbning 10. marts 1906. En uge efter åbningsdagen bragte London-avisen, »The Graphic«, denne tegning af rejsende, der afleverer deres billetter ved Baker Street stationens perronindgang før rejsen med det første tog fra stationen.

Yerkes, fra Chicago – en financier, der havde fået interesse for bybaner gennem sin tilknytning til Chicagos sporveje.

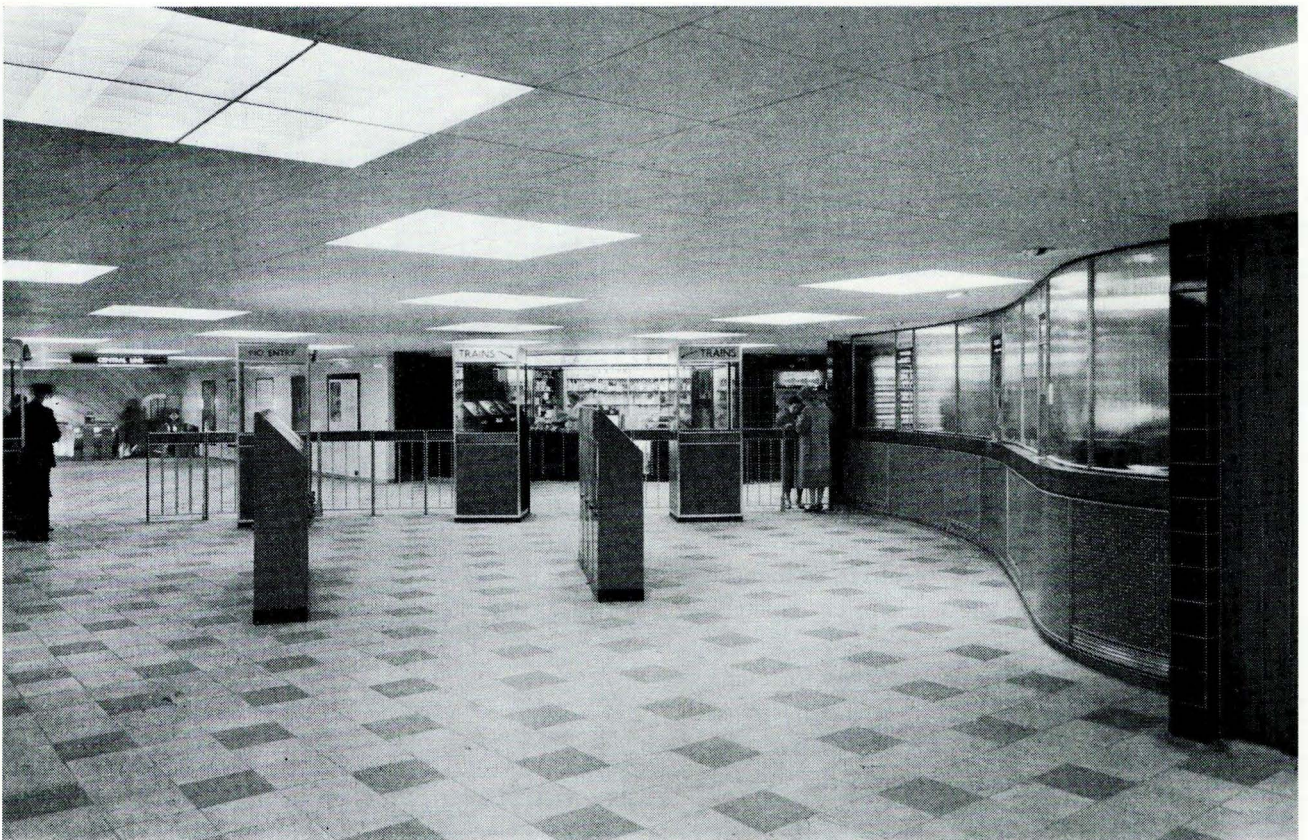
Yerkes handlede med det strandede selskab, og det resulterede i, at han købte dets interesser i projektet for ca. 7,2 millioner kroner. Tilmed udvidede han forretningen ved at overtage andre godkendte t-baneprojekter i byen og sammenfattede alle sine t-baneinteresser i »The Underground Electric Railways Co. of London Ltd.«.

Starten

10. marts 1906 blev en festdag for Yerkes.

Hans første londonske t-bane åbnedes ved en ceremoni ledet af Sir Edwin Cornwall, formand for Londons amtsråd.

Banens officielle navn blev dog ikke »criket-banen«, men »Baker Street & Waterloo jernbanen«. Det er karakteristisk for dens hurtigt voksende popularitet, at en journalist ved »London News« fandt på at sammentrække navnet til »Bakerloo«, der siden blev anvendt af selskabet og nu er banens officielle navn – hvis London-rejsende blandt læserne har set forgæ-



Mange cricketbolde er »fløjet« over Lord's grønne plæne ved Baker Street t-banestation siden Bakerloo linien åbnedes – oprindeligt var det forretningsfolk i City, der ønskede hurtigt transport fra kontorerne til sportspladsen ved fyraftenstid, som gav stødet til denne t-bane. Nu rejser årligt 110 millioner londonere på Bakerloo linien. Her den nyindrettede billethal under gaden.

ves efter Bakerloo distriktet på bykortene, kender de nu forklaringen.

Bakerloo linien markerede begyndelsen til den udvikling, der efterhånden knyttede alle Londons privatejede t-banelinier sammen til ét net, der har tjent Englands hovedstad i snart 60 år.

Ganske vist har der fundet meget betydelige udvidelser sted af pionértidens t-banelinier, men først nu bygges igen en helt ny linie, Victoria (tidligere omtalt i »Dansk Lokomotiv Tidende«), tværs under byens centrum.

Væksten

Bakerloo begyndte som en ca. 5 km lang strækning fra Kennington Road (nu Lambeth North) til Waterloo og videre via Charing Cross, Trafalgar Square, Piccadilly Circus og Oxford Circus til Baker Street. Linien blev forlænget mod syd til Elephant & Castle (sådan hedder stationen – Elefant & borg!) den 5. august 1906 og mod nord til Great Central (nu Marylebone) den 27. marts 1907 og til Edgware Road den 5. juni 1907.

Ruten førte fra et tæt befolket beboelseskvarter i syd til West End's butiks- og forlystelseskvarterer og gav de rejsende skiftemuligheder til andre bybanelinier og til det dengang ny-elektrificerede sporvejsnet.

Billetprisen var først en enhedstakst på ca. 20 øre, og liniens rød-og-hvid lakerede el-tog befordrede 3 millioner passagerer de første 4 måneder.

Ved at afskaffe enhedstaksten og indføre billetpriser fra ca. 12 øre øgedes liniens popularitet betydeligt. Allerede det følgende halvår var passagertallet oppe på 6¾ million. I 1907 steg tallet til 20½ million, i 1908 var det 26½ million og i 1909 rejste 28½ million londonere på Bakerloo linien.

I dag er banestrækningen 51 km, og linien befordrer årligt 110 millioner rejsende.

Historien om Bakerloo er interessant derved, at hvor der er vilje, kan der bygges t-baner – også, åbenbart, i tilfælde, hvor viljen har rod i noget forholdsvis uvedkommende som at sikre en gruppe cricketbejstrede forretningsfolk hurtigst mulig transport til og fra sportspladsen ved fyraftenstid.

Tage W. Jensen.

Betænkning fra tjenestetidsudvalget

Udvalgets overvejelser vedrørende de generelle tjenestetidsregler samt forslag til ændringer i disse

A. Indledende bemærkninger.

De generelle regler om statstjenestemændenes arbejdstid, fridage og overarbejde, der i sin tid er fastsat efter forslag af sparekommissionen af 21. februar 1921, har tidligere været genstand for almindelig revision på grundlag af indstillingen fra de særligt nedsatte tjenestetidsudvalg af henholdsvis 2. juni 1934, 4. juni 1947 og 19. september 1958. Sidstnævnte tjenestetidsudvalg afgav betænkning den 3. januar 1961, og finansministeriet udfærdigede herefter i overensstemmelse med udvalgets indstilling det nugældende tjenestetidsdirektiv af 30. januar 1961, der er optaget som bilag I.

I henhold til cirkulærets afsnit I. A., punkt 1, henføres tjenester, for hvilke der fastsættes en højeste tjenestetid, for en måned på 30 dage med 4 fridage til en norm på 195 timer. Den gældende tjenestetidsnorm andrager således i gennemsnit $7\frac{1}{2}$ time daglig eller 45 timer ugentlig og er for en periode på en måned af samme længde som arbejdstiden ved dagarbejde på det private arbejdsmarked.

I det for det private arbejdsmarked vedtagne mæglingsforslag fra forligsmanden af 10. februar 1965 er det fastsat, dels, at der med virkning fra og med den 1. lønningssuge efter den 1. marts 1966 gennemføres en nedsættelse af den normale overenskomstmæssige ugentlige arbejdstid ved dagarbejde med gennemsnitlig 1 time pr. uge fra 45 til 44 timer, dels at arbejdstiden i kontinuerlig drift fra samme tidspunkt tilpasses de regler, som er gældende for almindeligt skifteholdsarbejde, således at arbejdstiden for den enkelte arbejder gennemsnitlig skal udgøre 42 timer pr. uge på 2. og 3. skift.

I mæglingsforslaget udtales bl.a. endvidere, at parterne er enige om, at den aftalte nedsættelse af arbejdstiden er gennemført under forudsætning af, at arbejdstiden på alle måder udnyttes effektivt, og at der på de enkelte arbejdspladser gennem samarbejde søges skabt en produktionsforøgelse, samt at tjenestetidsnedsættelsen for holddriftsarbejde sker under forudsætning af, at der ikke sker nogen indskrænkning i virksomhedernes produktionstid.

I tjenestetidsudvalget af 19. september 1958 var der af centralorganisationerne fremsat forslag om, at eventuelle fremtidige generelle arbejdstidsnedsættelser på det private arbejdsmarked skulle overføres til tjenestemandsområdet. Som be-

grundelse herfor var det anført, at den af udvalget foreslåede tjenestetidsnorm på 195 timer månedlig svarede til 45-timers arbejdsugen i det private erhverv, hvorfor det måtte være naturligt, at den herefter for tjenestemændene gældende tjenestetidsnorm også fremtidig blev sat i relation til arbejdstiden på det private arbejdsmarked, således at fremtidige tjenestetidsnedsættelser for statstjenestemændene fandt sted i takt med udviklingen i det private erhverv, og således at der forhandles med centralorganisationerne om den nærmere gennemførelse af tjenestetidsreduktionen.

Selv om tjenestetidsudvalget af 1958 fandt, at der måtte tillægges udviklingen i det private erhverv væsentlig betydning ved fastsættelsen af tjenestetiden for statstjenestemændene, kunne det dog efter udvalgets opfattelse ikke udelukkes, at der kunne opstå situationer, hvor det af hensyn til statstjenestens særlige karakter eller under hensyn til de for statstjenestemændene gældende særlige ansættelsesvilkår ikke ville være rimeligt eller hensigtsmæssigt, at en arbejdstidsændring i det private erhverv umiddelbart blev overført til statstjenestemandsområdet, hvorfor udvalget ikke fandt fornødent grundlag for at fremsætte forslag herom. Imidlertid var der i udvalget enighed om, at spørgsmålet om en tjenestetidsnedsættelse for statstjenestemændene blev taget op til overvejelse på ny, såfremt der på det private arbejdsmarked måtte finde en yderligere arbejdstidsforkortelse sted, jfr. den af udvalget afgivne betænkning, side 13.

Af centralorganisationerne er der over for nærværende udvalg fremsat forslag om, at statens arbejdstidsregler med virkning fra 1. april 1966 i princippet ændres i overensstemmelse med den for det private arbejdsmarked foran omtalte arbejdstidsforkortelse.

Arbejdstidsnedsættelsen i det private erhverv pr. 1. marts 1966 sker som foran nævnt under forudsætning bl.a. af, at der søges skabt en produktionsforøgelse. En sådan vil uden tvivl også kunne opnås inden for nogle statsvirksomheder, hvor arbejdet er af samme art og udføres under samme vilkår som i det private erhverv. Derimod vil forudsætningen om produktionsforøgelse ikke – eller i hvert fald kun i ringe grad – kunne opfyldes inden for visse statsstyrelser, som det ud fra samfundsmæssige hensyn påhviler at varetage en lang række opgaver f.eks. af sikkerheds- eller bevogtningsmæssig ka-

rakter, som ikke har egentlige produktive formål.

Efter udvalgets opfattelse kan der imidlertid ikke tillægges forudsætningen om produktionsforøgelse afgørende betydning ved vurderingen af, om statstjenestemændenes arbejdstid bør nedsættes ligesom i det private erhverv. Det vil således ikke være rimeligt, om der alene ud fra produktionsmæssige hensyn skulle gøres forskel i arbejdsmæssig henseende mellem tjenestemænd i de forskellige styrelsesgrene eller mellem tjenestemænd og statens overenskomstsatte arbejdere, hvorved bemærkes, at arbejdstiden for sidstnævnte, hvoraf nogle også er beskæftiget med f.eks. bevogtningsmæssige opgaver, i henhold til indgåede overenskomster nedsættes i overensstemmelse med mæglingsforslaget. Det må endvidere efter udvalgets opfattelse anses for rimeligt, at statstjenestemændene i almindelighed på arbejdstidsområdet følger den almindelige udvikling i samfundet under passende hensyntagen til statstjenestens særlige karakter. Da dette i øvrigt må anses som værende af væsentlig betydning for statens mulighed for at rekruttere og fastholde kvalificeret personale, er der i udvalget enighed om, at der for statstjenestemændenes vedkommende nu bør gennemføres en tjenestetidsnedsættelse, som i princippet svarer til den ved mæglingsforslaget vedtagne på det private arbejdsmarked.

På grund af den betydelige forskel, der på mange områder gør sig gældende mellem arbejdsopgaverne og arbejdstilrettelæggelsen inden for staten og inden for det private erhverv, kan man dog ikke direkte overføre de i mæglingsforslaget indeholdte arbejdstidsnedsættelser på de for statstjenestemændene gældende tjenestetidsregler. Udvalget har derfor overvejet, hvorledes de gældende regler på den mest hensigtsmæssige måde kan ændres således, at man i princippet opnår samme nedsættelse af arbejdstiden som i det private erhverv, jfr. herom nedenfor.

B. Nedsættelse af tjenestetidsnormen svarende til nedsættelsen af den ugentlige arbejdstid på det private arbejdsmarked ved dagarbejde med gennemsnitlig 1 time pr. uge fra 45 til 44 timer.

1. I mæglingsforslaget af 10. februar 1965 fra forligsmanden er der optaget følgende bestemmelse om nedsættelse af arbejdstiden:

lig $7\frac{1}{2}$ time daglig eller 44 timer ugentlig. Udvalget stiller herefter forslag om, at tjenestetidscirkulærets afsnit I A, punkt 1 stk. 1, affattes således:

»Tjenester, for hvilke der fastsættes en højeste tjenestetid, henføres for en måned på 30 dage med 4 fridage til en norm på $190\frac{2}{3}$ timer.«

Ved opgørelsen af den samlede månedlige tjeneste betragtes fridage, der gives som erstatning for de i tidligere måneder mistede fridage, nu som tjeneste i $7\frac{1}{2}$ time, jfr. tjenestetidscirkulærets afsnit I A, pkt. 2, sidste punktum. I konsekvens af den foreslåede nedsættelse af den gennemsnitlige daglige tjenestetid må fridage af nævnte art fremtidig ved tjenestetidsopgørelsen medregnes med $7\frac{1}{2}$ time, og det foreslås derfor, at der i nævnte bestemmelse i tjenestetidscirkulæret foretages den ændring, at » $7\frac{1}{2}$ time« rettes til: » $7\frac{1}{2}$ times«.

2. Af de tjenestemænd, for hvem en højeste tjenestetid ikke kan fastsættes, har et betydeligt antal nu en normal tjenestetid på gennemsnitlig $7\frac{1}{2}$ time daglig, svarende til tjenestetidsnormen for dem, der har en højeste tjenestetid. Ifølge tjenestetidscirkulærets afsnit I B, pkt. 2, skal normeringen af antallet af de tjenestemænd, for hvem en højeste tjenestetid ikke vil kunne fastsættes, foregå ud fra det synspunkt, at det krav, der stilles til deres arbejde, er af nogenlunde samme omfang som for andre tjenestemænds vedkommende, medmindre der er tale om tjenestemænd i egentlige chefstillinger, dommere, læger, tjenestemænd ved videnskabeligt arbejde m.v. I overensstemmelse med denne bestemmelse, der ikke foreslås ændret, samt i øvrigt med det under 1 anførte foreslår udvalget, at den normale tjenestetid for de tjenestemænd, for hvem en højeste tjenestetid ikke kan fastsættes, og som nu har en gennemsnitlig daglig tjenestetid på mere end $7\frac{1}{2}$ time, ligeledes nedsættes til gennemsnitlig $7\frac{1}{2}$ time daglig.

3. Den form under hvilken tjenestetidsnedsættelsen skal gives, bør efter udvalgets opfattelse være så smidig som muligt. Udvalget finder dog, at nedsættelsen bør gives samlet, mindst som én time om ugen, men således at den også kan gives

i form af flere sammenhængende timer på en af månedens dage eller eventuelt ved sammensparing til hele dage, hvor dette efter arbejdets art og tjenesteforholdene i øvrigt må anses for hensigtsmæssigt.

Den nærmere praktiske gennemførelse af tjenestetidsnedsættelsen efter de foran angivne retningslinier har udvalget ikke ment at burde tage stilling til, idet spørgsmålet herom vedrører tjenestetilrettelæggelsen og derfor vil være afhængigt af tjenestens karakter og tjenesteforholdene i øvrigt i de forskellige styrelser. Udvalget henstiller derfor, at afgørelsen af, hvorledes tjenestetidsnedsættelsen skal gennemføres i praksis, træffes af de enkelte styrelser efter forhandling med vedkommende forhandlingsberettigede etatsorganisationer.

Som nævnt foran under 1 og 2 omfatter tjenestetidsnedsættelsen kun sådanne tjenestemænd, hvis hidtidige normale tjenestetid overstiger $190\frac{2}{3}$ time månedlig, svarende til gennemsnitlig $7\frac{1}{2}$ time daglig. Der kan således ikke ske tjenestetidsreduktion for de tjenestemænd, der har en lavere tjenestetid, hvad enten dette skyldes, at tjenesten er særlig krævende eller intensiv, eller det på grund af dens karakter rent praktisk ikke er muligt at tilrettelægge den således, at normen udfyldes. Dette sidste gælder således for statsbanernes samt post- og telegrafvæsenets kørende personale, for hvis vedkommende det særlige forhold gør sig gældende, at det er nødvendigt at tildele arbejdsfri ophold på fremmed sted (udliggetid) med deraf følgende reduceret fritid på hjemstedet. Udvalget har overvejet, hvorvidt der på denne baggrund måtte være anledning til at gennemføre en særlig tjenestetidsnedsættelse for dette personale, men har ikke ment at burde stille forslag om, at tjenestetiden nedsættes med mere, end det vil være nødvendigt for, at den kan komme til at ligge så nær op ad den nye norm, som de praktiske forhold gør det muligt. Der er imidlertid i udvalget enighed om, at der ved tjenestetilrettelæggelsen bør tages hensyn til udliggetiden, således at denne søges begrænset mest muligt under hensyntagen til tjenestens tarv og en økonomisk forsvarlig tilrettelæggelse af tjenesten. Udvalget henstiller, at der ved forhandling mellem de pågældende etater og etatsorganisationer om tjenestetilrettelæggelsen forholdes i overensstemmelse hermed, således at der tilstræbes gennemført

en omlægning af de i nævnte henseende særlig byrdefulde tjenester.

4. Gennemførelsen af tjenestetidsnedsættelsen er ifølge de af udvalget indhentede oplysninger fra styrelserne forudsat i det væsentlige at skulle ske ved antagelse af yderligere personale, dels på tjenestemandsvilkår, dels på overenskomstvilkår eller som medhjælpslønnede under anden form. I et vist omfang, f.eks. hvor det vil være uøkonomisk at antage yderligere arbejdskraft, der ikke kan beskæftiges fuldt ud, og hvor afløser eller deltidbeskæftigede ikke kan sættes ind, vil det dog kunne blive nødvendigt at yde det nu ansatte personale overarbejdsbetaling eller regulere særlige tillæg eller faste honorarer, der ydes som godtgørelse for overarbejde m.v. og er fastsat ud fra gennemsnitsbetragtninger. Endvidere kan det i en overgangsperiode blive nødvendigt i forskellige styrelser at yde overarbejdsbetaling, indtil nyt personale er antaget og – hvis tjenesten forudsætter en specialuddannelse i styrelsen – har gennemgået den fornødne uddannelse.

Udvalget finder i tilslutning til foranstående anledning til at understrege, at arbejdstidsnedsættelsen principielt og i hvert fald på længere sigt bør gives i form af frihed, således at overarbejdsbetaling kun ydes i det omfang, de tjenstlige forhold ikke giver mulighed for en reel nedsættelse af arbejdstiden. Samme principielle synspunkt bør efter udvalgets opfattelse også anlægges for så vidt angår personale, der nu oppebærer særlige tillæg eller faste honorarer som godtgørelse for overarbejde m.v.

Merudgiften ved den foreslåede tjenestetidsnedsættelse kan ikke opgøres nøjagtigt, idet omfanget af påkrævede personaleforøgelse eller nødvendigt overarbejde som følge af selve tjenestetidsforkortelsen vil blive reduceret som følge af igangværende rationaliseringsforanstaltninger m.v. inden for de enkelte styrelser. Udvalget forudsætter herved, at styrelserne ved sådanne foranstaltninger og ved rimelige omlægninger af tjenesterne og lign. i størst muligt omfang tilstræber at begrænse personaleudvidelser og eventuelt overarbejde. Udvalget henstiller, at styrelsernes opmærksomhed henledes herpå.

Under hensyntagen til skønnede mulige besparelser ved rationaliseringsforanstaltninger og lign. er merudgiften ved den

foreslåede tjenestetidsnedsættelse anslået at ville andrage ca. 20 mill. kr. årlig for det egentlige statstjenestemandsområde.

5. For en enkelt gruppe tjenestemænd, nemlig de i lov af 7. juni 1958 om normering og klassificering af statstjenestemandstillinger, § 120, omhandlede, til 1. lønningsklasse henførte landpostbude med deltidstjeneste, gør der sig særlige forhold gældende, idet de pågældendes løn er fastsat i relation til lønnen for landpostbude i 3. lønningsklasse med fuld tjeneste.

Landpostbude er nu henført til følgende lønningsklasser:

1. lønningsklasse a. (6.720 kr.)
Landpostbude med 4 indtil 5 timers gennemsnitlig daglig tjeneste.
1. lønningsklasse b. (7.770–9.270 kr.)
Landpostbude med 5 indtil 6 timers gennemsnitlig daglig tjeneste.
1. lønningsklasse c. (9.030–10.800 kr.)
Landpostbude med 6 indtil $6\frac{3}{4}$ times gennemsnitlig daglig tjeneste.
1. lønningsklasse d. (10.080–12.150 kr.)
Landpostbude med $6\frac{3}{4}$ indtil $7\frac{1}{4}$ times gennemsnitlig daglig tjeneste.
3. lønningsklasse (10.440–12.780 kr.)
Landpostbude med $7\frac{1}{4}$ indtil $7\frac{3}{4}$ times gennemsnitlig daglig tjeneste.

I forbindelse med den generelle nedsættelse af tjenestetidsnormen fra 195 til $190\frac{2}{3}$ timer månedlig er der i udvalget enighed om at foreslå den i normerings- og klassificeringslovens § 120 anførte tjenestetid for landpostbude i 3. lønningsklasse (landpostbude med fuld tjeneste) tilsvarende ændret fra $\frac{7}{4}$ indtil $7\frac{3}{4}$ times gennemsnitlig daglig tjeneste« til: »7 timer og 5 minutter indtil 7 timer og 35 minutters gennemsnitlig daglig tjeneste«, således at tjenesten for de pågældende i gennemsnit andrager $7\frac{1}{2}$ time pr. dag på linie med, hvad der er foreslået for andre tjenestemænd, der er omfattet af tjenestetidsnormen. Som følge heraf må den gennemsnitlige daglige tjeneste for landpostbude i 1. lønningsklasse d ændres, og udvalget foreslår, at tjenesten ændres til: »6 timer og 35 minutter indtil 7 timer og 5 minutter gennemsnitlig daglig tjeneste«, medens tjenestetiden for landpostbude i 1. lønningsklasse c herefter vil blive: »6 timer indtil 6 timer og 35 minutters gennemsnitlig daglig tjeneste«.

Udvalget foreslår herefter, at der i §

120 i lov af 7. juni 1958 om normering og klassificering af statstjenestemandstillinger med senere ændringer foretages følgende ændringer:

»1 c: Landpostbude med 6 indtil $6\frac{3}{4}$ times gennemsnitlig daglig tjeneste« ændres til: »1 c: Landpostbude med 6 timer indtil 6 timer og 35 minutters gennemsnitlig daglig tjeneste.«

»1 d: Landpostbude med $6\frac{3}{4}$ indtil $7\frac{1}{4}$ times gennemsnitlig daglig tjeneste« ændres til: »1 d: Landpostbude med 6 timer og 35 minutter indtil 7 timer og 5 minutters gennemsnitlig daglig tjeneste.«

»3: Landpostbude med $7\frac{1}{4}$ indtil $7\frac{3}{4}$ times gennemsnitlig daglig tjeneste« ændres til: »3: Landpostbude med 7 timer og 5 minutter indtil 7 timer og 35 minutters gennemsnitlig daglig tjeneste.«

Da aflønningen af landpostbudene i 1. lønningsklasse som nævnt er fastsat i forhold til lønnen for landpostbude i 3. lønningsklasse med fuld beskæftigelse, samt da tjenestetidsnedsættelsen ikke kan gøres effektiv for de deltidbeskæftigede landpostbude, stiller udvalget endvidere forslag om, at der – i lighed med den ordning, der ved lov nr. 79 af 25. marts 1961 blev gennemført i forbindelse med nedsættelsen af tjenestetiden for statstjenestemænd fra gennemsnitlig 8 timer til gennemsnitlig $7\frac{1}{2}$ time daglig – finder en omregning sted af de for landpostbudene i 1. lønningsklasse a, b, c og d anførte lønninger, således at disse forhøjes i samme forhold, som tjenestetidsnedsættelsen fra 45 til 44 timer pr. uge er udtryk for.

Da grundlønningerne er fastsat i lov af 7. juni 1958 om lønninger og pensioner m.v. til statens tjenestemænd, § 84, foreslår udvalget, at angivelserne for 1. lønningsklasse i nævnte paragraf affattes således:

»1. lønningsklasse:

- a. Lønning 6.870 kr. årlig.
- b. Lønning 7.950 kr. årlig, stigende efter 2 år til 8.250 kr. og derefter hvert 2. år med 150 kr. indtil 9.450 kr.
- c. Lønning 9.240 kr. årlig, stigende efter 2 år til 9.540 kr. og derefter hvert 2. år med 180 kr. indtil 10.980 kr.
- d. Lønning 10.300 kr. årlig, stigende efter 2 år til 10.680 kr. og derefter hvert 2. år med 210 kr. indtil 12.360 kr.«

Merudgiften ved disse forslag anslås til ca. 60.000 kr. årlig.

C. Nedsættelse af tjenestetiden svarende til nedsættelsen af den ugentlige arbejdstid i kontinuerlig drift på det private arbejdsmarked.

I mæglingsforslaget er det som en fællesordning for holddriftsarbejde bestemt, at fra begyndelsen af den første lønningsuge efter den 1. marts 1966 tilpasses arbejdstiden i kontinuerlig drift de regler, som er gældende for almindeligt skifteholdsarbejde, således at arbejdstiden for den enkelte arbejder gennemsnitlig skal udgøre 42 timer pr. uge på 2. og 3. skift. Denne ændring må ikke medføre en indskrænkning i virksomhedernes produktions-tid. Endvidere er det bestemt, at den heri indeholdte arbejdstidsnedsættelse sker mod fuld kompensation for løn incl. skifteholdstillæg.

Centralorganisationerne har foreslået, at den hertil svarende arbejdstidsnedsættelse for statstjenestemændenes vedkommende finder sted på den måde, at der ydes 2 timers frihed for hver fulde 44 timers tjeneste inden for tiden kl. 18–6, og således at opgørelsen af den indtjente frihed sker på grundlag af det samlede antal tjenestetimer i nævnte tidsinterval inden for et finansår. Den indtjente frihed skal ydes som hele fridage i den udstrækning, timetallet giver mulighed herfor, idet der for hver $7\frac{1}{2}$ times indtjent frihed gives 1 feriedag. Sådanne feriedage skal være givet inden udløbet af det følgende finansår, idet der i modsat fald ydes sædvanlig godtgørelse for mistede feriedage.

Dette forslag, der afviger fra den ved mæglingsforslaget vedtagne fastlæggelse af arbejdstiden ved holddrift, er af centralorganisationerne begrundet med, at man ikke kan sammenligne tjenestetidsforholdene inden for statsområdet med arbejdstidsforholdene på det private arbejdsmarked. Inden for sidstnævnte vil arbejdstiden for den enkelte arbejder normalt være tilrettelagt således, at der for en nærmere fastlagt periode vil gælde samme arbejdstid for den pågældende. Endvidere vil det ud fra de faktiske arbejdsforhold og arbejdstidens tilrettelæggelse normalt ligge klart, om der foreligger skifteholdsarbejde eller ej.

Inden for statstjenesten stiller forholdene sig imidlertid anderledes. For nogle tjenesters vedkommende vil der være tale om egentlige skifteholdsarbejde, medens tjenesten andre steder uanset at virksomheden arbejder i døgndrift, ikke vil kunne

karakteriseres som skifteholdsarbejde i traditionel forstand, hvilket f.eks. gælder statsbanernes og post- og telegrafvæsenets kørende tjenestemænd, der har en meget skiftende arbejdstid fra dag til dag. Endelig forekommer der et antal tjenester, der på grund af arbejdsopgavernes særlige karakter fast må udføres uden for det tidsrum, hvori den normale daglige arbejdstid i almindelighed er beliggende, og som ikke kan betegnes som arbejde i skiftehold. Samtlige disse tjenester må imidlertid efter centralorganisationernes opfattelse anses for værende lige så byrdefulde rent arbejdstidsmæssig og forbundet med samme ulemper som egentligt skifteholdsarbejde, således at det må være naturligt, at der for disse tjenester sker samme nedsættelse af arbejdstiden som for holddriftsarbejde.

Udvalget har derfor overvejet muligheden af at indføre en særlig tjenestetidsnorm for holddrift, således at den for tjenester på 2. og 3. hold skulle være 182 timer månedlig eller i gennemsnit 7 timer pr. dag. En sådan ordning, hvorefter der skulle gælde to forskellige normer, vil imidlertid være meget vanskelig at administrere på grund af de meget skiftende tjenester for visse tjenestemandsgupper. Hertil kommer, at det på grund af stats-tjenesternes særlige karakter vil være forbundet med betydelig vanskelighed på rimelig måde at foretage en afgrænsning af skifteholdstjenester fra andre tjenester, hvorved bemærkes, at en definition af 2. og 3. hold som tjenester, der påbegyndes efter nærmere fastsatte tidspunkter (f.eks. kl. 14 og kl. 22), ikke ville give rimelige resultater samt på grund af tjenestemændenes månedsnormsystem medføre et betydeligt administrativt merarbejde.

Udvalget har under hensyn til det anførte ikke ment at burde stille forslag om indførelse af en særlig norm for skifteholdsarbejde på 2. og 3. hold, men finder, at det af centralorganisationerne fremsatte forslag i sit princip indeholder en hensigtsmæssig og forsvarlig løsning på problemet om gennemførelse af en kortere arbejdstid for tjenestemænd med skifteholdsarbejde. Forslaget vil endvidere efter de for udvalget foreliggende oplysninger ikke medføre væsentlige administrative ulemper.

Der er herefter i udvalget opnået enighed om at foreslå gennemført en ordning, hvorefter der for hver 44 timers tjeneste, der udføres efter udtrykkelig ordre eller

ifølge en fastsat tjenestefordeling i tiden kl. 18-6, ydes 2 timers frihed.

Opgørelsen af den frihed, der indtjenes efter den således foreslåede regel, bør efter udvalgets opfattelse ske på grundlag af alle tjenestetimer i tiden kl. 18-6, der tæller med ved opgørelsen af den samlede månedlige tjenestetid, herunder også sådan tjeneste, som kun medregnes delvist, som f.eks. rådighedstjeneste, rejsetid og arbejdsfri ophold på fremmed sted af kortere varighed, idet sådan tjeneste tages i betragtning i samme forhold som det, hvormed den indgår i tjenestetidsopgørelsen. Derimod bør tidsrum inden for tiden kl. 18-6, som ikke medregnes i tjenestetidsopgørelsen, ikke tages i betragtning, selv om tjenestemanden eventuelt måtte være forpligtet til at møde i tilfælde af tilkaldelse.

Udvalget er opmærksom på, at den foreslåede beregning af det antal timer i tiden kl. 18-6, der giver grundlag for ydelse af ekstra frihed, afviger fra de betingelser, som gælder for ydelse af natpenge. Efter gældende praksis kan natpenge nemlig kun ydes for den tid, i hvilken der forrettes effektiv tjeneste, herunder vagttjeneste, men ikke for den tid, hvori de pågældende kan lægge sig til at hvile og eventuelt sove som f.eks. ved rådighedstjeneste i hjemmet, arbejdsfri ophold på fremmed sted samt ved befordring som passager i tog eller skib. Udvalget har overvejet, om der måtte være anledning til at ændre denne praksis for ydelse af natpenge, men har ikke ment at burde stille forslag herom, dels på grund af den hermed forbundne merudgift, dels fordi den omstændighed, at der indføres en særlig regel som beregningsgrundlag for en tjenestetidsnedsættelse, ikke i sig selv ses at nødvendiggøre en ændring af reglerne for ydelse af en kontant ulempegodtgørelse. Det bemærkes herved, at de to forskellige opgørelsesmåder for indtjening af ekstra frihed og for ydelse af natpenge på grundlag af tjeneste inden for samme tidsinterval efter det for udvalget oplyste ikke vil medføre særligt administrativt besvær.

Udvalget har endvidere overvejet, hvorledes den indtjente frihed skal afvikles, om det skal være i form af fridage, feriedage eller såkaldte arbejdsfri dage. Ved sidstnævnte begreb forstås, at der gives tjenestemanden frihed for den tjeneste, han efter tjenesteliste eller lignende ellers skulle have udført den pågældende dag. Såfremt den indtjente frihed skal gives

som enten fridage eller feriedage, skal visse i henholdsvis tjenestetidscirkulæret og ferieregulativet nærmere fastsætte betingelser vedrørende f.eks. perioden, inden for hvilken de pågældende dage skal være afviklet, være opfyldt. Såfremt den indtjente frihed skulle afvikles ved fridage, skulle således fridagen være afviklet senest to måneder efter udløbet af den måned, da der var indtjent i alt $7\frac{1}{2}$ times frihed, jfr. tjenestetidscirkulærets afsnit II, pkt. 3. Denne frist er i øvrigt nedenfor foreslået nedsat til 1 måned. En så kort frist til afvikling af indtjent frihed vil for mange styrelses vedkommende være ensbetydende med, at det vil være umuligt at yde erstatningsfrihed, hvorved bemærkes, at det navnlig i sommerhalvåret mange steder er vanskeligt at yde frihed ud over den personalet tilkommende årlige ferie. Endvidere gør der sig det forhold gældende, at normen opgøres for den enkelte måned efter dennes dageantal med fradrag af fridage samt af syge- og feriedage. Såfremt den indtjente frihed skal afvikles i form af fridage eller feriedage, vil månedsnormen blive nedsat med $7\frac{1}{2}$ time for hver fridag eller feriedag, uanset hvilken tjeneste den pågældende tjenestemand ellers skulle have udført den pågældende dag. Herved ville man på grund af tjenesternes varierende længde på de enkelte dage komme ud for, at indtjent frihed på $7\frac{1}{2}$ time kunne erstattes med frihed for tjeneste en dag, hvor tjenestemanden ifølge tjenesteliste eller anden tjenestefordelingsplan skulle have udført enten mere eller mindre end $7\frac{1}{2}$ times tjeneste, hvilket forekommer mindre rimeligt, når normen i alle tilfælde bliver reduceret med $7\frac{1}{2}$ time.

Udvalget skal derfor foreslå, at den indtjente frihed gives i form af arbejdsfri dage, således at der for hver arbejdsfri dag, der er ydet en tjenestemand, finder reduktion sted i det indtjente antal fritimer med det timetal, tjenestemanden ifølge sin tjenesteplan eller tjenesteliste skulle have udført den pågældende dag, således at friheden afvikles time for time.

Der er i udvalget enighed om, at den indtjente frihed kan afvikles, efterhånden som den er indtjent, i det omfang, det er muligt for styrelsen at give arbejdsfritagelse. På den anden side finder udvalget det af administrative grunde hensigtsmæssigt, at der en gang årligt finder en endelig opgørelse sted af den frihed, der er indtjent, således at eventuel resterende indtjent frihed søges afviklet inden en

nærmere fastsat frist efter opgørelsestidspunktet, og således at frihed, der endnu ikke måtte være givet ved fristens udløb, erstattes med et vederlag efter de på udbetalingstidspunktet gældende satser for godtgørelse for mistede fridage og for overarbejdspenge. Da det må anses for ønskeligt, at der i størst mulig udstrækning gives frihed og ikke kontant godtgørelse, og da de fleste styrelser vil have størst mulighed for at give eventuel resterende indtjent frihed i vinterhalvåret, har udvalget fundet det mest hensigtsmæssigt, at opgørelsen af den indtjente frihed finder sted en gang årligt for perioden 1. oktober–30. september (første gang dog pr. 30. september 1966 for perioden 1. april–30. september 1966), og således at den indtjente frihed skal være endeligt afviklet senest den 31. marts i det følgende år.

I overensstemmelse med det foran anførte foreslår udvalget herefter, at der som nyt punkt i tjenestetidscirkulæret, afsnit I. A., optages følgende bestemmelser.

»For hver fulde 44 timers tjeneste, der efter udtrykkelig ordre eller ifølge en fastsat tjenestefordeling er udført i tiden kl. 18–6, ydes der 2 timers frihed.

Den således indtjente frihed afvikles ved tildeling af hele arbejdsfri dage, d.v.s. dage, på hvilke der gives tjenestemanden (aspiranten) frihed for den tjeneste, han efter tjenesteliste eller lignende ellers skulle have udført den pågældende dag.

Ved tildeling af arbejdsfri dage nedsættes den indtjente frihed med det antal timer, der efter tjenesteliste eller lignende skulle have været udført arbejde de pågældende dage.

Regnskabet med opgørelse af indtjent frihed opgøres endeligt én gang årligt for perioden 1. oktober–30. september.

Den efter stk. 1 indtjente frihed skal være endeligt afviklet inden 31. marts i det efter den i stk. 4 nævnte opgørelsesperiode nærmest følgende år. Såfremt friheden ikke er afviklet inden den nævnte frist, ydes der for hver $7\frac{1}{3}$ times tilgodehavende indtjent frihed tjenestemanden sædvanlig godtgørelse for mistede fridage og for eventuelle overskydende timer et kontant vederlag beregnet efter satserne for overarbejde.«

Endvidere vil det som følge af foranstående forslag være påkrævet at ændre bestemmelsen i tjenestetidscirkulærets afsnit I. A., punkt 2, 2. stk., 2. punktum, der er sålydende: »Frihed, der i henhold til III, pkt. 4, gives som erstatning for et

i en tidligere måned udført overarbejde, betragtes ved opgørelsen som tjeneste;« til følgende:

»Frihed, der i henhold til III, pkt. 4, gives som erstatning for et i en tidligere måned udført overarbejde *samt frihed i form af arbejdsfri dage, der i henhold til gives for tjeneste udført inden for tidsrummet kl. 18–6*, betragtes ved opgørelsen som tjeneste;«

Merudgifterne ved det fremsatte forslag er anslået at ville andrage ca. 16 mill. kr. årlig.

Udvalget forudsætter, at også den med dette forslag forbundne merudgift i overensstemmelse med det foran under B, 4, anførte søges begrænset mest muligt ved rationaliseringsforanstaltninger, rimelige omlægninger af tjenesterne og lign.

D. Andre ændringer i de generelle tjenestetidsregler.

1. Hviletid mellem to døgnns hovedarbejder.

I det gældende tjenestetidscirkulære, afsnit I. A. 9, stk. 2, er det fastsat, at hviletiden mellem to døgnns hovedarbejder skal udgøre mindst 11 timer. Hviletiden kan dog med tilslutning af det i betragtning kommende personale nedsættes til 8 timer, når tjenstlige forhold gør det ønskeligt, og styrelsen ud fra sikkerhedsmæssige og lignende hensyn skønner det forsvarligt.

Der har i udvalget været rejst spørgsmål om at ændre denne bestemmelse, således at styrelserne én gang ugentlig uden tilslutning fra personalet kan nedsætte hviletiden til 8 timer for derved at skabe mulighed for en mere hensigtsmæssig tjenestetilrettelæggelse.

I interne tjenestetidsreglementer var der i tiden indtil 1949 optaget visse bestemmelser om hviletid, men ved finansministeriets tjenestetidsbekendtgørelse af 23. august 1949 blev hviletidsbestemmelsen efter indstilling fra tjenestetidsudvalget af 1947 optaget i de generelle tjenestetidsregler, således at hviletiden mellem to døgnns hovedarbejder blev fastsat til 10 timer, dog at hvileperioden kunne nedsættes til 8 timer, når forholdene gjorde det ønskeligt, og det i betragtning kommende personale var enigt heri, ligesom hviletiden i ganske særlige tilfælde kunne nedsættes til 6 timer. Tjenestetidsudvalget af 1958 foreslog hviletiden udvidet fra 10 til 11 timer, og adgangen til i visse særlige tilfælde at nedsætte hviletiden til

6 timer foresloges ophævet. Tjenestetidsudvalgets indstilling blev uændret optaget i det nugældende cirkulære.

Bestemmelserne om hviletid er beskyttelsesregler for personalet, og en ændring af disse bestemmelser som nævnt vil efter udvalgets opfattelse harmonere dårligt med den almindelige tendens til at gøre beskyttelsesreglerne gunstigere for personalet. Under hensyn hertil samt til at der i tjenestetidscirkulæret allerede er adgang til nedsættelse af hviletiden med personalets tilslutning, finder udvalget ikke, at der foreligger fornødent grundlag for at stille forslag om ændring af den gældende bestemmelse om hviletid.

2. Erstatning for mistede fridage og overarbejde.

I tjenestetidscirkulærets afsnit II. 3., stk. 3, er det fastsat, at bortfaldne fridage skal erstattes med kontant vederlag, såfremt de ikke er erstattet med frihed inden udløbet af de følgende 2 kalendermåneder. Endvidere er det i afsnit III. 4. fastsat, at overarbejde indtil 20 timer i en måned så vidt muligt inden udløbet af den følgende kalendermåned skal søges godtgjort med fritid.

Disse bestemmelser, der ikke har været ændret siden udfærdigelsen af det første generelle tjenestetidscirkulære, må ses ud fra det synspunkt, at tjenestemandene principielt bør have godtgørelse for mistede fridage og for overarbejde i form af fritid.

I forbindelse med omlægning af lønningsregnskab og beregning og udbetaling af lønninger og særlige ydelser ved hjælp af elektronisk databehandling har generaldirektoratet for statsbanerne fundet det hensigtsmæssigt, at fridage skal være givet inden udløbet af den følgende kalendermåned, samt at antallet af overarbejdstimer, der kan kræves afspadseret, nedsættes fra 20 timer til 11 timer. Disse ændringer er efter godkendelse af økonomiministeriet og med lønningsrådets tilslutning optaget i statsbanernes tjenestetidsreglement. En tilsvarende ordning er ligeledes med lønningsrådets tilslutning godkendt for post- og telegrafvæsenet.

Udvalget har foranlediget bl.a. af ønsker fra andre styrelser om gennemførelse af tilsvarende ændringer overvejet, om de ovennævnte bestemmelser generelt bør ændres, således at de ved statsbanerne samt post- og telegrafvæsenet nu gældende regler kommer til at omfatte alle styrelser. Udvalget er af den principielle

opfattelse, at der i videst muligt omfang bør gives personalet erstatningsfrihed i stedet for penge for mistede fridage og overarbejde. Imidlertid har det bl.a. på grund af den herskende beskæftigelses-situation været vanskeligt i flere styrelser at rekruttere nyt personale i tilstrækkeligt omfang, hvorfor der efter de for udvalget foreliggende oplysninger fra en række større styrelser ikke i dag er mulighed for i det ønskede omfang at yde sådan frihed. En ændring i overensstemmelse med den ved de to trafiketater indførte vil derfor ikke medføre merudgifter.

Da der er tale om generelle bestemmelser, som hidtil har været gældende for alle styrelser, finder udvalget det rigtigst, at der på dette område også fremtidig kommer til at gælde samme regler for personalet i alle styrelser, så meget mere som der ikke ses at foreligge sådanne specielle forhold for de to trafiketaters vedkommende, som kan motivere en særstilling for disse. Det bemærkes herved, at der fortsat vil være adgang til at kræve afspadsning af indtil 11 timers overarbejde månedlig, hvilket med tillæg af 33½ pct. svarer til ca. 2 fridage, der efter det oplyste i langt det overvejende antal tilfælde vil være det maksimale, der kan ydes i erstatningsfrihed.

Udvalget stiller herefter forslag om, at ordene: »de følgende 2 kalendermåneder« i tjenestetidscirkulærets afsnit II. 3, stk. 3, ændres til: »den følgende kalendermånede«, samt at ordene: »overarbejde indtil 20 timer i en måned« i afsnit III. 4, ændres til: »Overarbejde indtil 11 timer i en måned«.

Det tilføjes, at der i udvalget er enighed om, at de foreslåede ændringer, såfremt de gennemføres, bør kunne tages op til revision, hvis der som følge af en væsentlig ændring i den beskæftigelsesmæssige situation eller af anden grund måtte vise sig mulighed for at yde erstatningsfrihed i større omfang end forudsat foran.

Forslagenes gennemførelse vil som nævnt ikke medføre merudgifter

Udvalgets overvejelser vedrørende visse af de for tjenestemænd gældende særlige ydelser samt forslag til ændring i disse.

Som det fremgår af kommissoriet, har udvalget fået til opgave at overveje spørgsmålet om en eventuel ændring af sådanne for tjenestemænd gældende særlige ydelser, som står i forbindelse med

arbejdstidsforholdene. Under henvisning hertil er der af centralorganisationerne fremsat forslag dels om en regulering af de gældende satser for overarbejdspenge, godtgørelse for mistede fridage, godtgørelse for delt tjeneste, natpenge og godtgørelse for tjeneste på søn- og helligdage, dels om en udvidelse af det tidsrum, for hvilket der kan ydes godtgørelse for tjeneste på søn- og helligdage. Vedrørende de enkelte forslag bemærkes følgende:

A. Overarbejdspenge og godtgørelse for mistede fridage.

1. I henhold til lønnings- og pensionslovens § 100, stk. 1, kan der under visse nærmere betingelser tilstås tjenestemænd et særligt vederlag for arbejde, der udføres uden for den fastsatte tjenestetid (overarbejdspenge).

Efter indstilling fra tjenestetidsudvalget af 1958 blev der med virkning fra 1. oktober 1960 fastsat en overarbejdsbetalingssats for hver enkelt lønningsklasse til og med 15. lønningsklasse. Satserne blev beregnet som en gennemsnitstimeløn for den enkelte lønningsklasse med tillæg af 33½ pct., idet udregningen af gennemsnitslønnen skete på grundlag af bruttolønningerne incl. stedtillæg efter sats a og et årligt antal arbejdstimer på 2150. Satserne for overarbejdspenge er senere blevet reguleret som følge af stigning i bruttolønningerne.

Af centralorganisationerne er der fremsat forslag om, at satserne for overarbejdspenge med virkning fra 1. april 1966 udregnes på grundlag af et årligt timetal på 2100 i stedet for de anførte 2150 timer som følge af arbejdstidsnedsættelsen på gennemsnitlig 1 time ugentlig.

Da nedsættelsen af arbejdstiden såvel i det private erhverv som inden for staten forudsættes at ske mod lønmæssig kompensation, således at de ansattes indtjening pr. time forhøjes som følge af arbejdstidsnedsættelsen, og da overarbejdsbetalingen almindeligt er fastsat i forhold til timebetalingen, har udvalget fundet det rimeligt, at beregningen af overarbejdspengene under hensyn til den af udvalget indstillede tjenestetidsnedsættelse ændres i overensstemmelse med det af centralorganisationerne fremsatte forslag.

Udvalget foreslår herefter, at satserne for overarbejdspenge fra 1. april 1966 beregnes i overensstemmelse med det i 1960 fastlagte princip, således at satserne fastsættes som en gennemsnitstimeløn beregnet på grundlag af den årlige brutto-

løn incl. stedtillæg a for den enkelte lønningsklasse og et årligt timetal på 2100, og således at der til denne timeløn ydes et tillæg på 33½ pct., hvorved overarbejdspenge fremtidig vil blive automatisk dyrtids- og reallønsreguleret i samme forhold som lønningerne.

2. I henhold til lønnings- og pensionslovens § 100, stk. 1, kan der tilstås tjenestemænd en godtgørelse for arbejde udført på de for tjenestemanden fastsatte fridage (godtgørelse for mistede fridage).

Godtgørelsen for mistede fridage er hidtil i overensstemmelse med en af tjenestetidsudvalget af 1958 afgivet indstilling fastsat til 8 gange overarbejdspengene afrundet nedad til nærmeste hele kronebeløb.

Af centralorganisationerne er der fremsat forslag om, at godtgørelsen fortsat fastsættes i overensstemmelse med det hidtil fulgte princip. Udvalget har overvejet, hvorvidt denne beregningsmåde kan anses for rimelig, når tjenestetiden nedsættes således, at normen svarer til gennemsnitlig 7½ times tjeneste pr. dag, jfr. herved også, at fridage, der gives som erstatning for tidligere mistede fridage, efter det foran under afsnit II. B. 1. anførte fremtidig ved tjenestetidsopgørelsen skal betragtes som tjeneste i 7½ time.

Ved vurderingen af dette spørgsmål må det efter udvalgets opfattelse tillægges væsentlig betydning, at overarbejdspengene er fastsat som gennemsnitbeløb for hver enkelt lønningsklasse, således at alle tjenestemænd i lønningsklassen får samme overarbejdsbetaling, uanset hvilket løntrin inden for lønningsklassen de er placeret på. Imidlertid er den overvejende del af tjenestemændene i de forskellige lønningsklasser efter det for udvalget oplyste – bl.a. som følge af indplaceringsreglerne i lønnings- og pensionslovens § 27, stk. 4 – placeret på løntrin, der ligger over gennemsnitslønnen for lønningsklassen. Under hensyn hertil samt til, at den nuværende ordning frembyder betydelige administrative fordele frem for en ordning, hvorefter overarbejdspenge og godtgørelse for mistede fridage beregnes for hvert enkelt løntrin i de forskellige lønningsklasser, hvilket fra centralorganisationernes side har været nævnt som en alternativ mulighed, har der i udvalget været enighed om ikke at foreslå det hidtidige princip for beregningen af godtgørelse for mistede fridage ændret.

Fortsættes.

Forbrugerkampagnen 1966/67?

Arbejdernes Oplysningsforbund og Det kooperative Fællesforbund er i øjeblikket i færd med at forberede en landsomfattende *Forbrugerkampagne*.

Formålet med kampagnen er, gennem en storstilet agitations- og propagandasats og gennem et veludbygget organisatorisk apparat, at få igangsat et stort antal studiekredse og foredragsrækker om forbrugerproblemer landet over i den kommende sæson.

Det er vor opfattelse, at afdelingernes medlemmer – der jo også er forbrugere – vil have stor interesse i at få lejlighed til at stifte bekendtskab med, hvordan prisbevidsthed, kvalitetsbevidsthed og kendskab til betalingsbetingelser kan betyde en forbedring af reallønnen, altså hvordan man får mere for sin krone.

En så omfattende kampagne kræver imidlertid ikke blot en grundig forberedelse og tilrettelæggelse, men også en aktiv indsats af dygtige organisationsfolk landet over.

Agitations- og propagandamateriale m.v. er under udarbejdelse, ligesom man er i gang med udarbejdelsen af 6 bøger, der skal danne grundlaget for studiekredsarbejdet.

På basis af AOF's distriktinddeling er organisationsapparatet ved at blive opbygget, og inden for den nærmeste fremtid kan afdelingen forvente at modtage en henvendelse fra den lokale AOF-afdeling om at gå aktive ind i kampagnen på forskellig vis.

Da de lokale aktionsplaner skal ligge klar inden sommerferien, vil der blive tale om en meget koncentreret indsats fra alle sider.

Selve kampagnen påbegyndes i september måned, og midt i oktober går studiekredsene i gang.

Fra Landsoplysningsudvalgets side kan vi give denne *Forbrugerkampagne* vor varmeste anbefaling. Ethvert forsøg på at skabe interesse og aktivitet omkring forståelsen af vore lønproblemer må hilses med glæde.

Vi opfordrer afdelingen til at slutte op om kampagnen i den udstrækning, det er muligt og påkrævet.

Mange gode kræfter og store midler er sat ind på opnåelsen af det bedst mulige resultat.

Forbrugerkampagnen kan blive en stor succes, hvis vi alle hjælper med.

På udvalgets vegne *G. A. Rasmussen*.

PERSONALIA

Forfremmelse til lokomotivfører i 15. lkl. pr. 1/4 1966.

Lokomotivførerne 12. lkl.:
E. K. Larsen, Helgoland, i Helgoland.
O. M. Ovesen, Esbjerg, i Esbjerg.

Forfremmelse til lokomotivfører i 15. lkl. pr. 1/5 1966.

Lokomotivfører 12. lkl.:
K. E. H. F. Nielsen, Helgoland, i Helgoland.

Forflyttelse efter ansøgning pr. 1/4 1966.

Lokomotivfører 12. lkl.:
K. P. Hvam, København Gb., til Århus.
Lokomotivfyrbøder:
V. N. Mielec, Fredericia, til Århus.

Navneændring

Lokomotivfører (15. lkl.):
E. E. F. Lissau-Andersen, Rødby Færge, hedder nu E. E. F. Lissau (24/2 1966).

Afsked

Lokomotivfører (12. lkl.):
P. C. Laursen, Struer, er afskediget efter ansøgning på grund af alder med pension (30/6 1966).

Dødsfald

Pensioneret lokomotivfører A. J. Borg, Sabrovej 24, Helsingør, født den 12/8 1884, er afgang ved døden den 12/4 1966.

PÅ SPORET

Den kendte rejsehåndbog »Guide Michelin« har givet restauranten Relais Paris-Est tre stjerner som den bedste jernbane-restaurant i Paris. – Velbekomme!

Tre vognladninger vandfrøer er eksporteret fra oplækningsstedet Szolnok i Ungarn til Schweiz og Frankrig, hvor de levende frøer, der er kendt for deres hvide kød, skal anvendes til lægevidenskabelige eksperimenter.

På strækningen Hamborg–Hannover har de tyske forbundsbaner sat godstogenes hastighed op til 100 km i timen.

Underholdningsaften

I tilslutning til kongressen arrangeres der traditionen tro en underholdningsaften den 25. maj i Folkets Hus, Enghavevej 40, (indang fra Reisbygade), København. Der bliver forskellig underholdning ved kendte kunstnere og aftenen slutter med bal som påbegyndes ca. kl. 22. Medlemmer inviteres herved til at deltage i dette underholdningsarrangement som begynder kl. 19.45 præcis. Det gælder om at komme i god tid, for går det som tidligere, så kommer der mange. Man kan henvende sig til foreningens kontor efter den 12. maj for at få udleveret adgangskort som er vederlagsfri. Kongressens gæster og repræsentanter er alle inviteret til at deltage.

Opmærksomhed frabedes

Eventuel opmærksomhed ved mit jubilæum frabedes venligst.

J. P. Mølgaard,
lokomotivfører, Århus H.

Al opmærksomhed i anledning af mit jubilæum frabedes venligst.

J. B. Pedersen,
lokomotivfører, Struer.

Al opmærksomhed i anledning af mit jubilæum frabedes venligst. Er bortrejst.

I. J. Christoffersen,
lokomotivfører, Gb.

Foreningen af Pensionister ved De Danske Statsbaner

afholder generalforsamling tirsdag den 14. juni 1966 kl. 13.30 i Peter Lieps Hus, Klampenborg, med følgende

dagsorden:

1. Generalforsamlingen åbnes.
2. Valg af dirigent, sekretær og stemmetællere.
3. Forhandlingsprotokol og beretning.
4. Regnskabet for året 1/4 1965 til 31/3 1966.
5. Indkomne forslag.
6. Forslag fra bestyrelsen.
7. Valg af formand.
 - a. Valg af 4 bestyrelsesmedlemmer.
 - b. Valg af 4 suppl. til bestyrelsen.
 - c. Valg af 1 revisor og suppleanter.
8. Eventuelt.
9. Afslutning.

Bestyrelsen.

Ansøgningsliste til feriehjemmet

15

Dansk Lokomotivmands Forening Feriehjemmet

Modtaget
Antal
Takst
Bekræftet
Værelse nr.
<i>Udfyldes af kontoret</i>

Navn:	Ophold ønskes for personer			
Stilling:	mig selv		} sæt x	
Adresse:	min hustru			
Vi (jeg) ankommer:	kl.		Alder	
Vi (jeg) afrejser:	kl.			
Her opgives både dato og tidspunkter. Ankomst og afrejse kan ikke foregå på søndage.		egne børn		
		fremmede børn		

Bemærk: Der kan kun skrives een familie på denne formular.

..... den / 19

Indsendes under adresse:

Dansk Lokomotivmands Forening,
feriehjemmet,
Hellerupvej 44, Hellerup.

.....
Underskrift

KLIP HER!

Priser for ophold på feriehjemmet

		Ophold pr. dag	Børn indtil 8 år	Børn 8 til 14 år incl.
1	Medlemmer, disses hustruer, enker efter medlemmer samt børn under 18 år.	36,00	11,00	15,00
2	Andre voksne og børn over 14 år.	45,00	11,00	15,00

E. Greve Petersen.

En god idé – eller en blandet fornøjelse

Traditionen tro fejrer vi Mors Dag over hele landet den anden søndag i maj. Idéen er glimrende i sin grundtanke, og det tør nok siges at den har slået an.

Ikke mindst hos blomster- og chokoladehandlere. For dem er der nærmest tale om en veritabel festdag . . .

For hende, der af mand og børn er tvangsindlagt til morgenkaffe på sengen (som hun måske inderst inde slet ikke bryder sig om og i hvert fald bryder hun sig ikke om det virvar, der bagefter hersker i køkkenet!) kan dagen være lidt af en prøvelse, men en potteplante til vindueskarmen bliver hun altid glad for.

Der er også en anden måde at fejre Mors Dag på. Nemlig ved at betænke giro nr. 3432 – Komiteen for Mors Dag i Danmark – med et beløb, stort eller lille. Pengene går til Mødrehjælpen samt til indkøb af gaver, der uddeles blandt ensomme i De Gamles By. Her findes desværre mange ældre, som ingen unge mere husker på, heller ikke i anledning af Mors Dag.

Var det ikke en idé at liste en seddel med gironummeret ned i farmands tegnebog?

Ruskind er ikke sart

Vær ikke bange for at anskaffe Dem udesko i ruskind. Det er i dag af en helt anderledes robust kvalitet end man har været vant til. Selv langskaftede støvletter fremstilles i dette bløde og behagelige materiale. Det er blevet mere modstandsdygtigt overfor snavs og væde, bliver ikke blankslidt på næserne og er farvebestandigt.

En stiv børste, lidt damp fra en kedel i kog, samt en anelse håndkraft klarer rengøringen og fodtøjet bliver pænt igen.

NB! Det er selvfølgelig en helt anden sag med sarte selskabssko. Men de skal jo heller ikke på gaden.

Tøv lidt med morgenrødmien

Det gælder ikke om at få lagt teint så tidligt som muligt, når De har gnedet søvnen af øjnene.

Huden vågner ganske langsomt og er ikke rede til at binde an med make-up lige med det samme.

De kan med god samvittighed nøjes med lidt fugtighedscreme efter afrensningen inden De sætter Dem til morgenbordet. Først når De har været oppe en times tid, er huden så morgenfrisk, at

rouge og pudder »bider på« – og læbestift kommer De alligevel ikke på før De har spist, medmindre Deres ægtefælle slet ikke kan tåle at se Dem in natura tidligt på dagen.

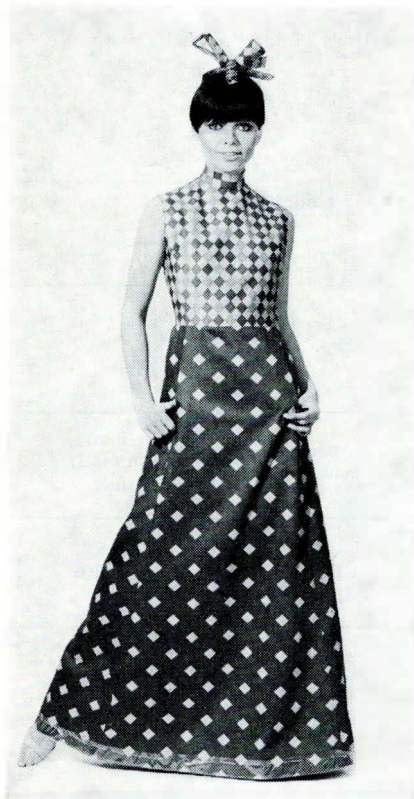
Godt gjort i bomuld

Der er næsten ikke grænser for, hvad man kan tillade sig i bomuld. Det beviste Mölnlycke-folkene for nylig ved en modeopvisning, hvor elever fra kunstindustriskolen havde ladet fantasien boltre sig og udklækket en masse raffinerede modeller – alle i bomuld.

Der var stranddragter i frotté, selskabskjoler i satineret bomuld (og det bærer sig nydeligt), dragter i twill (den kraftigste bomulds kvalitet) festlige sommerkjoler i crepe eller poplin, kort sagt alt, hvad der hører til en sommergarde-robe.

Bomuld er ikke bare til almindelige hverdagsting, hvis man ellers har magt over saks og symaskine. Farverne findes ikke kønnere i uld og silke og de er sol- og vaskeægte.

Strygning? Ja – helt undgår man det ikke. Men næsten alle bomuldstyper er strygebehandlet, så der skal ikke ofres mange kræfter på den side af sagen.



Sådan kan en selskabskjole tag sig ud, når den sys i satineret bomuld. Den in-sektlignende anretning i håret er ment som pyntesløjfe.



Sort og hvidt er en populær farvekombination, ikke mindst i de allerede temmelig forstærkede op-art-mønstre. Den stribe kjole har besætning af vinyl.